

Lala.

Folk

Skullerud skolegård

Medvirkning og mulighetsstudie

1.4.2026

Landskap

Byrom

Innhold

Bakgrunn	3
Analyse	4
Forbindelser	5
Harde flater	6
Opphold og aktivitet	7
Medvirkning	8
Hvem	9
Spørreundersøkelse	10
Lærere	11
Verksted 1	12
Verksted 2	16
Oslobygg	17
Behov oppsummering	18
Oppsummering	19
Mål	20
Konseptforslag	21
Struktur	22
Hagen	23
Multifunksjonell sone	24
Nærsone	25
Samlingsplassen	26
Faseplan og kostnadsestimat	28

Bakgrunn

Skolegården på Skullerud ungdomsskole er i dag preget av mye asfalt og lite aktivitetstilbud utenom ballbinge og basketbane. Elevene opplever skolegården som kjedelig og bruker den lite, både i friminutt og på fritiden. Det finnes få andre tilrettelagte møteplasser for ungdom i nærområdet.

Våren 2025 søkte FAU midler ved Sparebankstiftelsen om midler til å gjøre en mulighetsstudie for skolegården, noe de fikk. Søknaden beskrev et tidligfase-prosjekt hvor elevene, FAU og skolen sammen skal utvikle planer og tegninger for oppgradering av skolegården. Høsten 2025 ble Lala Tøyen engasjert til å utføre denne mulighetsstudien, i tett samarbeid med Mari Boysen som prosjektleder fra FAU og rektor ved Skullerud skole.

Prosess

Elevene har vært aktivt involvert i hele prosessen for å sikre eierskap og at tiltakene treffer deres behov. Alle elevene har fått tilbud om å komme med innspill ved en spørreundersøkelse, mens en elevgruppe med frivillige interesserte elever på tvers av trinnene har deltatt på verksteder.

Mål

Målet er å skape en skolegård som er så attraktiv at elevene velger å være ute, både i skoletiden og på fritiden, og at området blir et samlingspunkt for ungdom.

Det er et ønske å også legge skolegården bedre til rette for uteundervisning.

Prosjektet skal bidra til økt fysisk aktivitet, særlig blant jenter, og redusere kjønnsforskjeller i aktivitet.

Det skal legges til rette for mer beplantning og tiltak for pollinerende insekter.

Gjenbruk og bruk av miljøvennlige materialer er et mål.



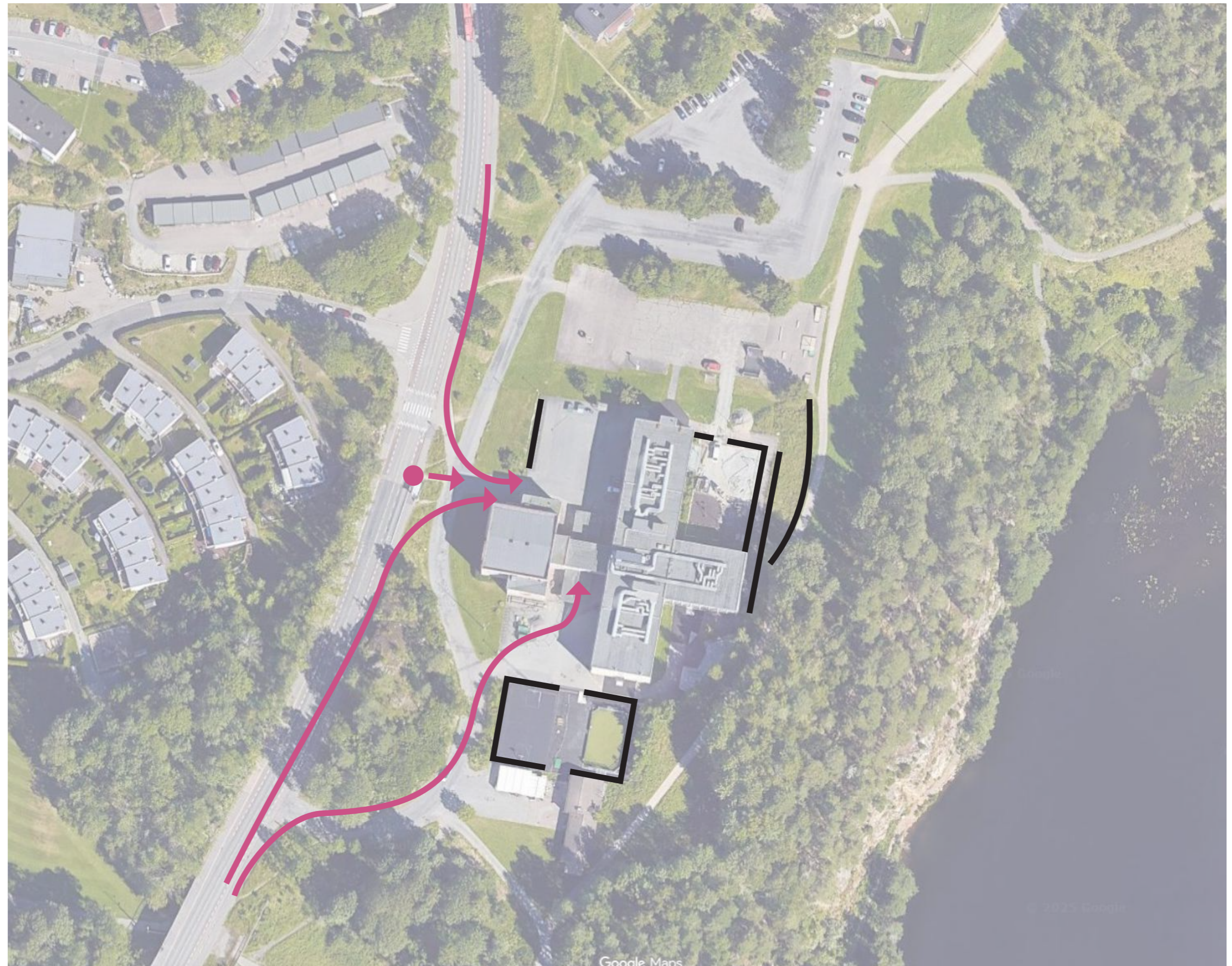
Flyfoto Skullerud skole

Analyse

Forbindelser

Elever ankommer skolen primært fra General Ruges vei.

Utstrakt bruk av gjerder, for å ramme inn balspillsområder eller markere grenser mot marka gjør at skolegården oppleves som oppstykket og med dårlig flyt.




Harde flater, vegetasjon

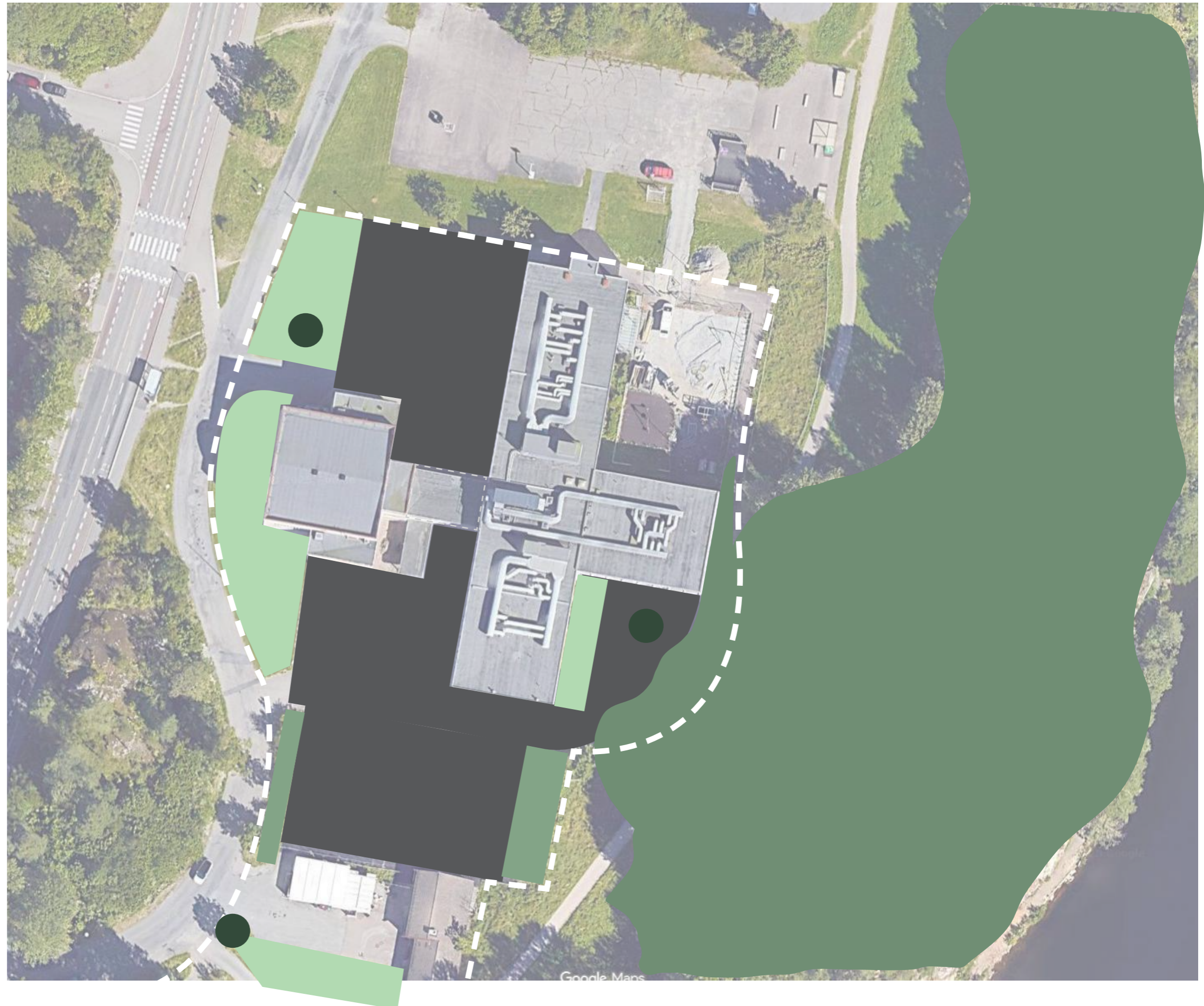
Det er lite vegetasjon integrert i skolegården og den domineres av grå asfalt, som er i dårlig skikk.

Den vegetasjonen som finnes er primært gressarealer i utkant av skolegården som ikke er tilrettelagt for opphold.

Marka/skogen kommer inn i skolegården på østsiden og skaper en grønn ramme bak steinamfiet.

Vegetasjonen oppleves som ustelt og med lite pryddverdi.

-  Gress
-  Skog/kratt
-  Tre
-  Asfalt





Opphold og aktivitet

Skolegårdsmiljøet tilbyr få soner til opphold og det er mangel på sitteplasser generelt.

Oppholds- og sitteplasser under tak oppleves som mørke og lite inviterende.

Store deler av skolegården er uprogrammert, uten kvaliteter for opphold.

Foruten den uformelle skolehagen er alle programmerte aktiviteter knyttet til ballspill - dvs. lite variasjon

-  Opphold
-  Aktiv programmert
-  Uprogrammert



Medvirkning

Hvem



Ansatte

Verksted med ansatte:
- ressursgruppe



Elever

Verksteder med elever:
- elever fra 8-10 trinn
Spørreskjema på nett



Etater

Samtaler:
- dialog med Oslobygg

Elever og ansatte ved skolen har vært involvert gjennom hele prosessen. Et utvalg relevante og engasjerte ansatte deltok i et innspillsverksted, mens elevene medvirket gjennom spørreskjemaer og verksteder. I verkstedene deltok en gruppe særlig interesserte elever på tvers av trinn.

I arbeidsgruppen jobbet vi sammen med ulike oppgaver som utforsket hva som skaper gode steder, hva som mangler, og hvor elevene opplever trivsel. Elevene bidro også i selve designprosessen, blant annet gjennom bakgrunnsresearch om Skulleruds historie og natur. Oppgavene ble tilpasset elevenes alder, både i tematikk og metode.

Gjennom prosessen har elevene fått mulighet til å dele tanker og forventninger, samt uttrykke seg kreativt gjennom varierte oppgaver.

Nicolai Holm Varkold fra Oslobygg har også bidratt med innspill til planen, sett fra Oslobyggs perspektiv.

Behovskartlegging - spørreundersøkelser elever

Alle elever fikk muligheten til å svare på en spørreundersøkelse i september 2025. Svarene er relativt jevn fordelt mellom gutter, jenter og klassetrinn.

Målet med undersøkelsen var å få innsikt i ungdommenes interesser, deres foretrukne aktivitet og hva slags steder de savner i skolegården sin.

Andelen elever som sier de helst tilbringer friminuttet ute dersom været er godt, er høy. Solbergs plass og klasserommet er populære steder å være i friminuttene.

Bruk i dag

På spørsmål om hvor de liker å være i skolegården skiller svarene seg fra gutter og jenter. Jentene foretrekker å være ved benkene og under taket ved hovedinngangen. Guttene foretrekker fotballbingen, basketbanen og under taket ved hovedinngangen.

Funksjoner

På spørsmål om hva skolegården trenger for å trives og være et mer relevant sted å være i friminuttene skiller svarene seg fra gutter og jenter. For guttene er steder de kan være aktive det vanligste svaret, med steder å være sosial på kommer på andreplass.

Jentene fremhever steder for sosial aktivitet som det viktigste, med steder som er fine og vakre på andre plass.

Aktiviteter

Jentene ønsker at skolegården skal legge til rette for aktiviteter som fotball, matlaging, musikk og husking. Guttene fremhever aktiviteter som fotball, matlaging, bordtennis, basket og styrketrening.

Interesser

Den vanligste fritidsinteressen blant guttene er gaming, fotball og styrketrening. Blant jentene spenner interessene fra gaming, styrketrening, spille musikk til fotball, være i naturen, dansing og lesing.

Andre innspill

Det er generelt interesse for at skolegården legger til rette for lek, klatring, buldring, sykling, hopping på trampoliner, skøyting og husking. Flere fotballbaner og bordtennisbord ønskes.

Det er viktig for elevene å ha et varmt og rent sted å sitte under tak. Det er behov for flere og finere sitteplasser generelt.

Hvor liker dere å være i skolegården?

På benkene

Fotballbingen
Basketbanen
Under taket

Hva trenger skolegården for at dere skal trives?

Steder jeg kan
være sosial

Steder jeg kan
være aktiv

Steder som er
fine og vakre

Behovskartlegging - møte lærere

Det ble gjennomført en semi-strukturert samtale med fokus på hvordan skolegården fungerer i skolehverdagen, strukturert med utgangspunkt i en SWOT-analyse. Deltakerne i samtalen var assisterende rektor, lærere, vaktmester og en arkitekt.

Samtalen avdekket flere svakheter ved dagens skolegård. Området oppleves som tomt og preget av manglende aktiviteter, med store flater av asfalt og få sitteplasser. Samtidig ble det trukket frem flere styrker. Skolegården har nærhet til natur og marka, og det finnes enkelte kvaliteter som sittebenkene i solveggen ved gymbygget, samt aktivitetsområder som fotballbinge, basketbane og bordtennisbord. Området er også oversiktlig, har en skolehage, og det ble påpekt at det er stort potensial for forbedring.

Videre ble det identifisert flere muligheter for utvikling. Det er plass til mer og bedre innhold, blant annet gjennom etablering av flere sittegrupper og økt vegetasjon. «Bakgården» med scene og kantine ble fremhevet som et område med utviklingspotensial, da den oppleves som mørk og utrygg i dag. Nærheten til marka, skolehagen og naturen rundt gir gode forutsetninger for å styrke uteområdet. Skolegården bør i høyere grad støtte gymundervisning og lærerne fremhevet en stor interesse for styrketrening blant elevene.

Lærerne understreket særlig at skolegården i dag tilbyr få steder for opphold og liten variasjon i aktivitetstilbudet.



Ballspillområdet fremheves som en av skolegårdens styrker.



Bordtennisområde under tak fungerer bra.



Skolegården oppleves som tom.



Få sitteplasser.

Verksted 1 - assosiasjonslek

13 november 2025

Deltakere

Ca 20 elever
En lærer
To arkitekter

Målet med det først verkstedet var å bli kjent, gi en forståelse for prosjektet og elevenes rolle, samt begynne en dialog rundt skolegården og deres visuelle preferanser på miljøer generelt. Et mål var å formidle designprosessen og hvordan landskapsarkitekter jobber med denne typen av prosjekter og invitere dem inn i deler av prosessen.

Første øvelse var en assosiasjonslek ute i skolegården, der elevene plasserte objekter på selvvalgte steder som en metode for å få en samtale igang om skolegårdens ulike steder og kvaliteter på en uhøytidelig måte. Fotballbingen, og treet i bakgården var noen av stedene som ble fremhevet.



Assosiasjonslek, ulike objekter plasseres rundt i skolegården



Denne tingen er kaotisk, og derfor plasserte vi den her, for her på fotballbanen pleier det å være skikkelig kaotisk for så mange vil spille.

Verksted 1 - assosiasjonslek

Da vi gikk gjennom skolegården sammen fanget vi opp ulike meninger om opplevelser og bruk av skolegården i dag.



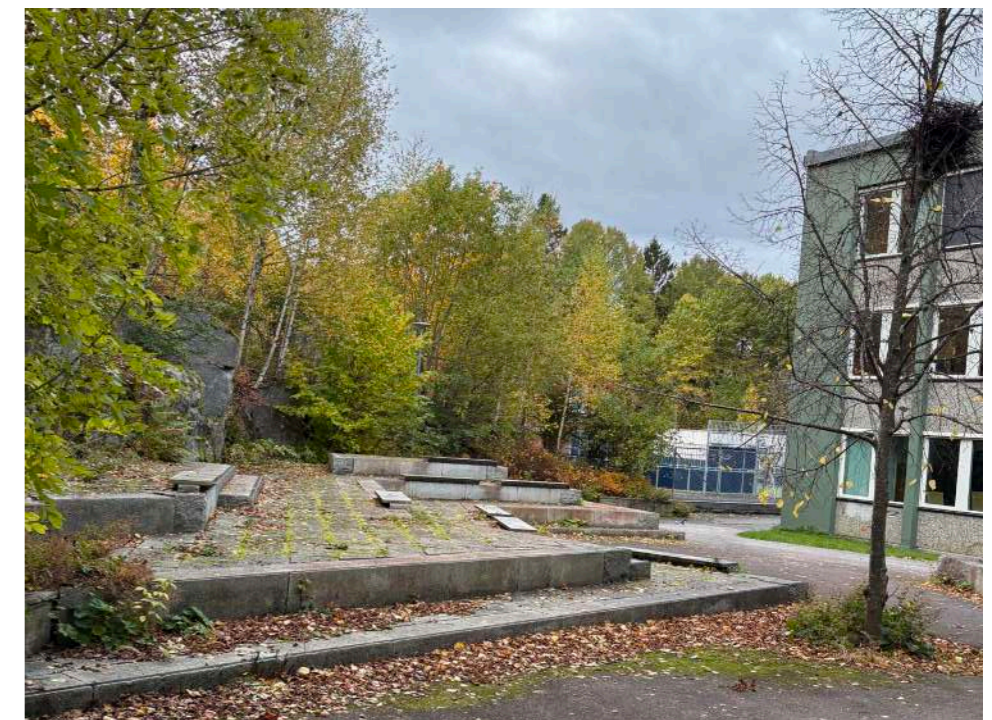
Ballspillområdet blir ofte for trangt



Amfiet oppleves som trist og tomt. Man blir skitten av å sitte på benkene.



Nisje under tak oppleves som mørk og ukoselig



Noen elever beskriver et positivt forhold til dette treet

Verksted 1 - Visuell kartlegging

Den andre øvelsen handlet om å få innsikt i elevenes estetiske preferanser i et miljø. Hvilken stemning og karakter appellerer til elevene og hvorfor.

Elevene valgte gruppevis tre fotografier hver som avbildet.



Små hus eller rom til sosialt opphold, med integrert vegetasjon

Aktive steder med hopping, hengekøyer og treningsapparater. Morsom og uventet formspråk.

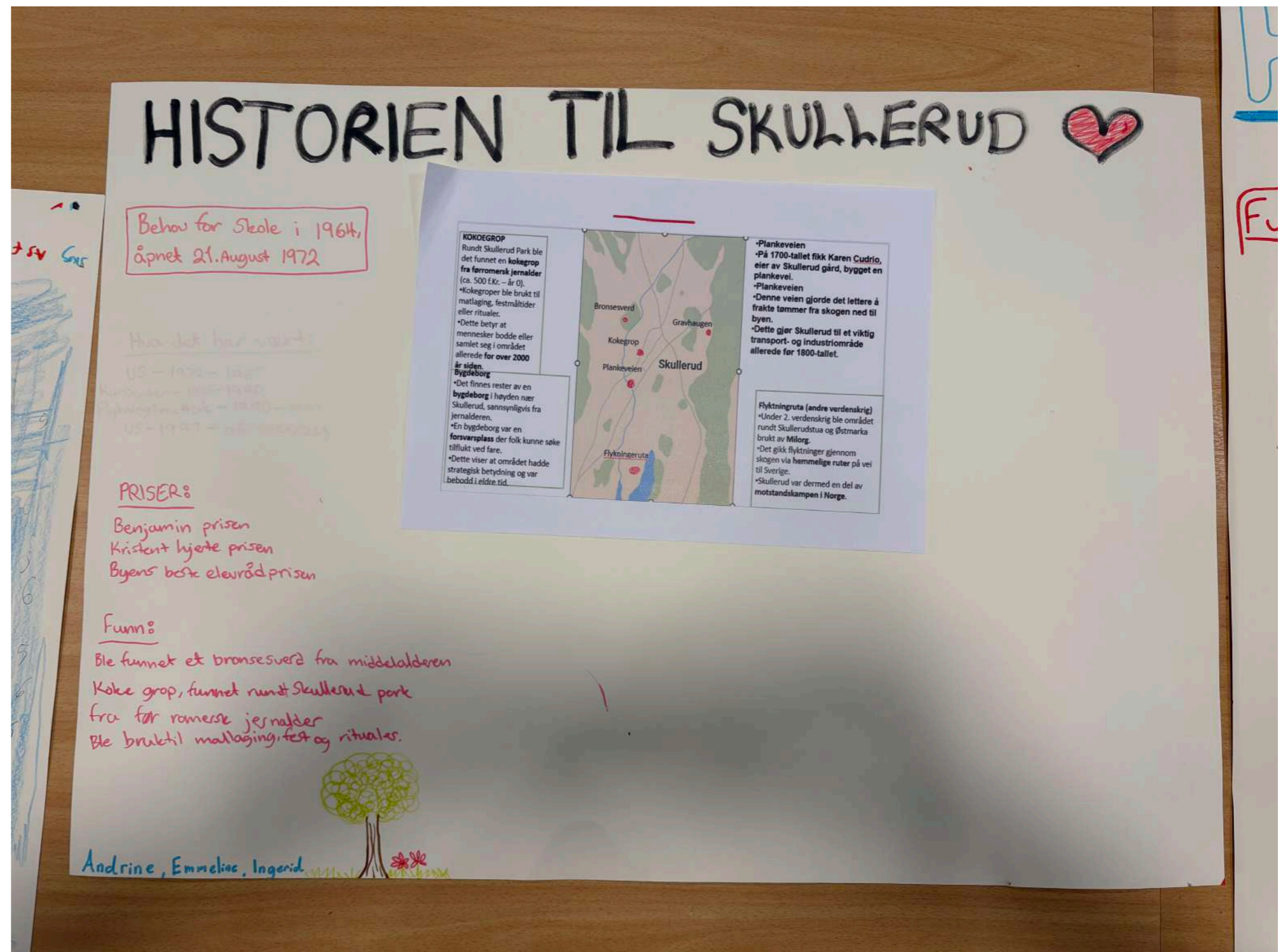


Ulike måter å sitte og henge på.

Grønne rom og vegetasjon med prydderdi

Oppgave - research Skullerud

Gruppevis fikk elevene i oppgave å hjelpe oss med researchfasen i prosjektet ved å finne ut av fakta om Skullerud og dets historie, vegetasjon, fauna og arkitektur. Hva slags sted er Skullerud og hva har det vært?



Historiegruppen sitt prosjekt. Elevene researchet seg fram til både nyere og eldre historie relevant for Skullerud, mye av innsikten var nytt for elevene.

Verksted 2

Deltakere

6 elever

1 lærer

2 arkitekter

I det andre verkstedet jobbet vi videre med å inkludere elevene i neste fase av designprosessen, idéutvikling. Som bakgrunn gikk vi gjennom hva forskning sier om ungdomsskolegårder og viktige temaer derfra.

Elevene fikk utvikle ideer til steder skolegården der de synes det er fint å være sosial og der vegetasjon var inkludert. De jobbet individuelt med modell som arbeidsverktøy. Å kunne oppholde seg i le gikk igjen i elevenes modeller, og følelsen av å være litt inni et rom. Vegetasjon gikk igjen som prydd og berikelse.



Noen av modellene som ble laget på verkstedet.

Møte Oslobygg

Deltakere

FAU representant Mari Boysen

Nicolai Holm Varkold

2 arkitekter

Oslobygg sin representant fikk mulighet til å respondere på forslaget og komme med innspill fra deres perspektiv. Generelt synes Oslobygg forslaget var ambisiøst og bra, men påpekte at prosjektets omfang kan være en utfordring i forhold til deres kapasitet.

Tilbakemeldinger

- Oslobygg har tidligere samarbeidet godt med Oslo trær, der de har stått for etableringen og Oslo trær for plantene
- Viktig å planlegge for at skjøtsel av vegetasjon vil være skolens ansvar, etter etablering.
- Grussti krever skjøtsel i form av etterfylling etc. Dette vil ligge på vaktmester.
- Tenk på UU. Har testet ut tykke fallmatter som synes å fungere bra. Treningsapparat kan bli klassifisert som trening og ikke lekeplass, litt mer handlingsrom i forhold til fallunderlag
- Benker der man enkelt kan skifte bord fungerer bra

Behov oppsummering

Ansatte

- Flere apparater og steder til bevegelse/trening
- Flere oppholdssteder
- Mer vegetasjon
- Mer aktivitet i “bakgården” for å fremme trygghet
- Sted til undervisning

Elever

- Flere steder til å være sosiale med sitteplasser
- Flere muligheter til ulike aktiviteter
- Flere fine steder
- Flere steder under tak

Etater

- Mer lys og aktivitet etter skoletid for å øke trygghet
- Driftstilpassede løsninger

Oppsummering

Skolegården oppleves tom og åpen og tilbyr liten grad av variasjon når det kommer til aktiviteter og karakter. Det er få områder som tilbyr gode oppholdssoner med rolig tempo der elevene kan trekke seg tilbake og hente seg inn eller være sosiale.

Skolegården er i liten grad programmert og det er derfor høyt press på de områdene som er tilrettelagt for noe aktivitet, primært orientert rundt ballspill. Elevene rapporterer om kaos på fotballbanene i friminutter. Det er et ønske om en skolegård som støtter mange ulike måter å være aktiv på.

Det er lite sitteplasser og soner for opphold i skolegården noe som elever etterspør i stor grad.

Skolen fremstår som pregløs og grå. Marka danner en robust grønn ramme rundt skolegården men det er lite vegetasjon integrert i steder der elever oppholder seg, og elevene ønsker seg vegetasjon med estetiske kvaliteter som blomster.

Belysningen på kveldstid er mangelfull og mer belysning kan øke opplevelsen både av trygghet og trivsel.

Forskning gir innsikt i ungdomsskoleelevers behov:

Variasjon

Skolegården bør ha mange ulike steder med ulike funksjoner. (Moore & Cosco, 2007).

Sammensatte områder

Multifunksjonelle strukturer og sammensatte, områder som tilbyr flere ulike funksjoner, er viktige elementer på ungdomsskolegårder (Christiansen et al., 2017; Jansson et al., 2018).

Ulikt tempo

Soner som tilrettelegger for aktivitet i ulikt tempo er viktig.

Åpen design

Spesielt strukturer med en åpen design, som tilskuertribuner og husker, er godt egnet for både sosialt samvær og aktivitet.

Integrert vegetasjon

Grøntområder har positive effekter på det sosiale miljøet men blir først attraktive hvis de også legger til rette for sosial samhandling.

Sosialt

Både steder man kan trekke seg tilbake og større sosiale steder er viktig

Apparater

Høyere antall apparater fremmer økt aktivitet, da konkurransen minsker.

Estetikk

Det er viktig hvordan skolegården ser ut, at den er estetisk tiltalende, og at det finnes vegetasjon som gjør skolegården trivelig og fin. (Akoumanianaki-loannidou, 2016; Jansson et al., 2018)

Kilder

Moore, R. & Cosco, N. (2007). What makes a park inclusive and universally design? A multi-method approach. I: Ward Thompson, C., Travlou, P. (red.) Open Space People Space. New York (NY): Taylor; 2007. s. 85–110.

Moore, R. & Cosco, N. (2007). What makes a park inclusive and universally design? A multi-method approach. I: Ward Thompson, C., Travlou, P. (red.) Open Space People Space. New York (NY): Taylor; 2007. s. 85–110.

Akoumanianaki-loannidou, A., Paraskevopoulou, A. T. & Tacho, V. (2016). School grounds as a resource of green space to increase child-plant contact. Urban Forestry & Urban Greening, 20, 375-386.

Mål

Skape en grønnere og finere skolegård med mer variert innhold. Miljøet skal ha rom for ulike møter, mangfold av aktivitet og flere rolige steder til å slappe av.

Skape en skolegård man er stolt av.

Konseptforslag

Mer variasjon i steder
Mer variasjon i aktiviteter
Mer integrert vegetasjon



Konsept - struktur

En variasjon av steder og funksjoner!

Utnytte kanten til opphold - rolig grønn kant

- restorativt
- sosialt
- lavt tempo

Skape nærsone langs bygning

- Steder til opphold og være sosial
- variasjon i sittemuligheter
- delvis tak
- lavt tempo

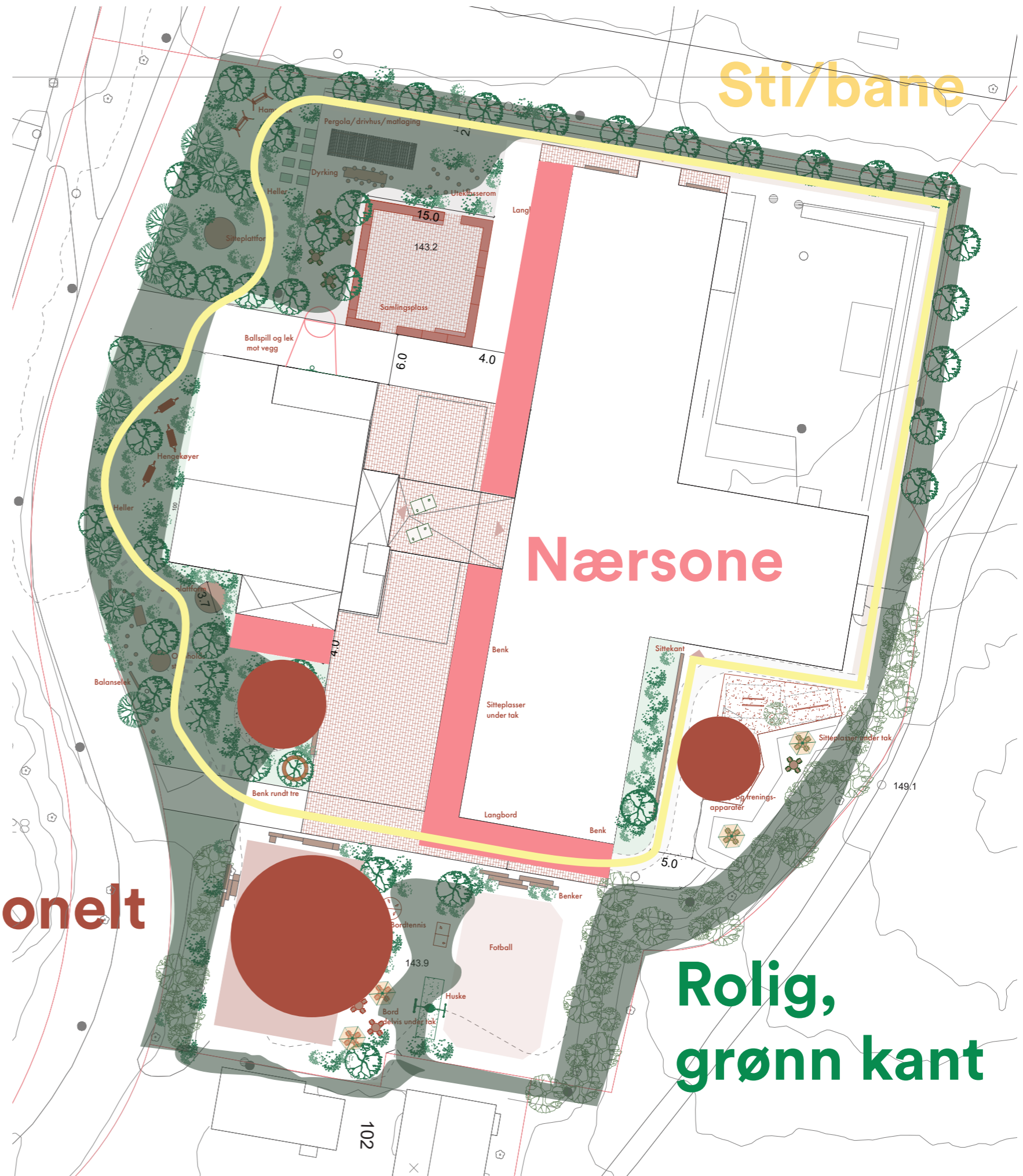
Sammensatte, multifunksjonelle steder

- vegetasjon
- sosialt
- bevegelse
- høyt tempo

Sti rundt skolegård som binder de ulike delene sammen

**Multifunksjonelt
sted**

**Rolig,
grønn kant**



Hagen

Et grønt område med hagekarakter.

Karakter

Flersjiktet vegetasjon rammer inn og skaper rom
Rolig tempo, trekke seg tilbake

Funksjoner

Dyrking
Undervisning
Matlaging
Sosialt
Slappe av
Huske
Balansering

Vegetasjon

Lave trær og busker med prydderdi, innslag av spiselige vekster

Sosialt

Mindre grupper kan være sammen i grønne omgivelser.



Undervisning under tak med dyrking



Hengekøyer



Sitteplattformer, mindre oppholdssteder



Hagekarakter

Multifunksjonell sone

Her er bevegelsesmuligheter, vegetasjon og sosiale steder integrert med hverandre.

Karakter

Integrert vegetasjon
Sosiale funksjoner
Bevegelse

Funksjoner:

Sosiale husker
Trening
Bevegelse idrett
Bevegelse ikke-idrett

Vegetasjon:

Lave trær og busker med pryddverdi. Evt i plantekasser ved behov.

Sosialt:

Integrerte hengeplasser i ulike konfigurasjoner
Delvis under tak



Vegg kan utnyttes til lek og ballspill

Balanseelementer

Apparater til bevegelse

Sosiale husker

Lala Tøyen for FAU

Nærsoner

Nærsonen sikrer en variasjon av gode oppholdssteder i tilknytning til bygget.

En rød stein som dekke kan gi en varme og fin kontrast til den grønne fasaden. For eksempel Asak Arena i rød terracotta som referansebilder til høyre.

Karakter

Benker langs fasade, langbord og andre sittegrupper delvis under tak.

Funksjoner:

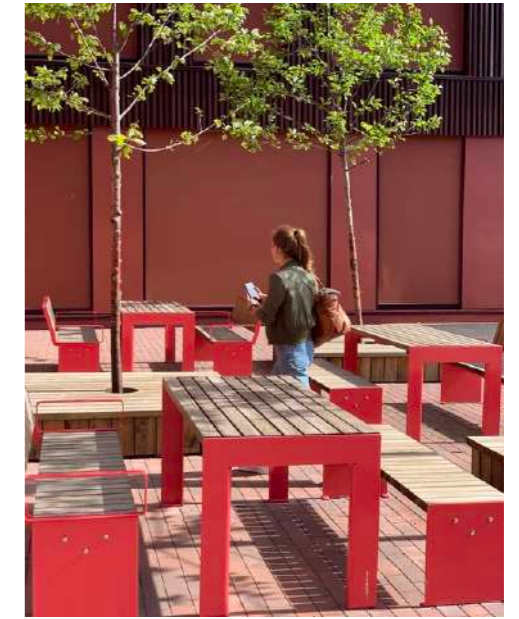
Være sosial
Spise

Vegetasjon:

Noe i plantekasser evt

Sosialt:

Store og små grupper



Møbler og mindre trær blir en hyggelig sone



Nærsonen definert av belegning og møbler



Bank langs fasade

Samlingsplassen

En samlingsplass definert av en levende kant i ulike nivåer og evt belegning.

Karakter

Stor åpen plass

Funksjoner:

Til større samlinger, dans, musikk, scene, hending på kant

Sosialt:

Store og små grupper



Variert kant inviterer til bevegelse



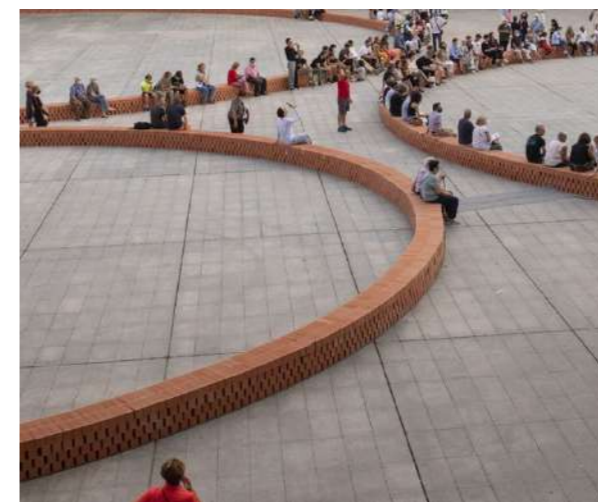
Motiv på vegg inviterer til lek



Kant av tegl, evt med detalj i betong



Kant kan definere en scene



Enkel kant skaper rom



Spillmuligheter integrert

Faseplan

Faseplan og kostnadsestimat

Skolegården kan utvikles i etapper og som prosjekter av mer og mindre omfattende grad. Vi skisserer her et forslag til en inndeling, basert på mindre og større inngrep, og hva som krever høyere grad av profesjonell organisering og utførelse, og hva som i større grad kan baseres på dugnadsinnsats (planting i eksisterende jord særlig).

Vi viser her noen grove kostnadsestimater for hver del. Estimaten er basert på erfaringstall og eksempler på produkter, ekskludert mva. På et slikt tidlig stadi er dette svært usikre tall og må kun betraktes som en eventuell pekepinn i forbindelse med videre arbeid. I en eventuell videreutvikling vil det også være naturlig å revurdere denne prosjektinndelingen, i forbindelse med praktisk gjennomføring og kostnadsbesparende tiltak som å minimere rigg- og anleggsfase.

Prosjektområde 1

Dugnadsarbeid: Planting, organisering og koordingering

Mulig dugnadsarbeid: Jordforbedring, montering av møbler og utstyr, driftassistanse i etableringsfase (vanning)

Kategori	Min	Max	Kommentar
Trær og vegetasjon	30 000	150 000	Eventuell donasjon fra Oslotrær vil påvirke pris mye
Møbler og utstyr	420 000	465 000	Min er som tegnet i plan, max det samme + usikkerhetsmargin på 10 %
Dekke/heller	25 000	55 000	Heller i sand i eksisterende gress. Max = skifer. Oppfordrer til å oppdrive gjernbruksstein, feks via BYM.
Prosjektering/rådgivning (fagbasert)	25 000	50 000	Spesifikasjon av arter, nøyaktig plassering, oppfølging på sted ++
Anleggsarbeid	130 000	600 000	Fundamentering og montering av utstyr, eventuelt jordforbedring, legging av heller.

Totalt estimat ca. 900 000 – 1 850 000

Lagt på 40 % usikkerhetsmargin

(generell usikkerhet, endring i priser, frakt, mangel på detaljklaring og spesifisering, annet)



Prosjektområde 2

Dugnadsarbeid: Planting i kasser, organisering og koordingering.

Mulig dugnadsarbeid: Montering plantekasser. Driftassistanse i etableringsfase (vanning).

Kategori	Min	Max	Kommentar
Trær og vegetasjon	10 000	25 000	Busker, små trær, jord. Eventuell donasjon fra Oslotrær vil påvirke pris mye.
Møbler og utstyr	670 000	740 000	Plantekasser, benker, parasolltak, bordtennis, huske. Min er som tegnet i plan, max det samme + usikkerhetsmargin på 10 %.
Dekke	85 000	115 000	Falldekke under huske, feks shockdeck med rammekant i tre
Prosjektering/rådgivning (fagbasert)	25 000	60 000	Spesifikasjon av produkter og arter, detaljløsninger, oppfølging i anleggsfase
Anleggsarbeid	50 000	150 000	Fundamentering og montering av utstyr

Totalt estimat ca. 1 200 000 – 1 600 000

Lagt på 40 % usikkerhetsmargin

(generell usikkerhet, endring i priser, frakt, mangel på detaljavklaring og spesifikasjon, annet)



Prosjektområde 3

Dugnadsarbeid: Planting, jordforbedring. Organisering og koordinering

Mulig dugnadsarbeid: Driftassistanse i etableringsfase (vanning)

Kategori	Min	Max	Kommentar
Trær og vegetasjon	3 000	5 000	Busker. Eventuell donasjon fra Oslotrær vil påvirke pris.
Møbler og utstyr	465 000	535 000	Parasolltak, piknikbord, utegymelementer.
Dekke	100 000	500 000	Falldekke under utegym, kanting, eventuell utskiftning av asfalt
Prosjektering/rådgivning (fagbasert)	50 000	120 000	Spesifikasjon av produkter og arter, detaljløsninger, oppfølging i anleggsfase
Anleggsarbeid	100 000	300 000	Fundamentering og montering av utstyr. Jordforbedring. Eventuell utskiftning av dekke.

Totalt estimat ca. 1 000 000 – 2 000 000

Lagt på 40 % usikkerhetsmargin

(generell usikkerhet, endring i priser, frakt, mangel på detaljavklaring og spesifisering, annet)



Prosjektområde 4

Dugnadsarbeid: Planting, organisering og koordinering. Snekring av uteskolemøbler.

Mulig dugnadsarbeid: Montering av plantekasser, driftassistanse i etableringsfase (vanning).

Kategori	Min	Max	Kommentar
Trær og vegetasjon	15 000	30 000	Eventuell donasjon fra Oslotrær vil påvirke pris.
Møbler og utstyr	980 000	1 300 000	Plantekasser (ca 135 000), pergola, bord, stoler, sittekubber til uteklasserom.
Dekke/heller	-	-	Alternativt dekke til asfalt, som fin grus eller Asak stein. Pris estimert i anleggsarbeid.
Prosjektering/rådgivning (fagbasert)	250 000	500 000	Detaljering. Spesifikasjon av produkter, oppfølging i anleggsfase. Prosjektledelse.
Anleggsarbeid	1 800 000	2 700 000	Rive opp asfalt, utskiftning dekke. Fundamentering og montering av utstyr. Bygge sittekant av stein. Max inkluderer planting i bakken fremfor plantekasser.

Totalt estimat ca. 4 300 000 – 6 400 000

Lagt på 40 % usikkerhetsmargin

(generell usikkerhet, endring i priser, frakt, mangel på detaljavklaring og spesifikasjon, annet)



Prosjektområde 5

Kategori	Min	Max	Kommentar
Trær og vegetasjon	8 000	20 000	-
Møbler og utstyr	800 000	1 000 000	Pergola, bord, stoler, piknikbord, sittemøbel, sosial huske. Max har dyrere pergola.
Dekke/heller	-	-	Alternativt dekke til asfalt, som Asak stein. Pris estimert under anleggsarbeid.
Prosjektering/rådgivning (fagbasert)	500 000	800 000	Detaljerings. Spesifikasjon av produkter, oppfølging i anleggsfase. Prosjektledelse.
Anleggsarbeid	1 700 000	3 200 000	Rive opp asfalt, utskiftning dekke til feks Asak stein. Min er kun med stein i nærsone til bygg. Fundamentering og montering av utstyr. Fallunderlag. Bygge sittekant mot fasade.

Totalt estimat ca. 4 200 000 – 7 100 000

Lagt på 40 % usikkerhetsmargin

(generell usikkerhet, endring i priser, frakt, mangel på detaljavklaring og spesifikasjon, annet)

